

## Otros Recursos



### Asociación de Lesión Cerebral de Kentucky

7410 NEW LAGRANGE RD  
SUITE 100  
LOUISVILLE, KY 40222  
(800) 592-1117

<http://www.biak.us>



### Asociación Nacional de Lesión Cerebral

105 N. Alfred Street  
Alexandria, VA 22314  
Family Helpline: (800) 444-6443  
[www.biausa.org](http://www.biausa.org)

### Fondos para la Lesión Cerebral Traumática

Eckman/Freeman  
P.O. Box 23578  
Lexington, Kentucky 40517-3578  
(800) 447-4984  
[www.kybraininjuryfund.org](http://www.kybraininjuryfund.org)

## Servicios cubiertos

- Programa para el comportamiento
- Manejo de casos
- Servicios de compañero
- Consejería y terapia en grupo
- Modificaciones ambientales
- Terapia ocupacional
- Servicios de cuidado personal
- Servicios de residencia  
(No incluye alojamiento y comida)
- Cuidado de reposo.
- Equipos médicos especializados e insumos.
- Servicios para el habla, audición y lenguaje
- Programa diurno estructurado
- Consejería en abuso de narcóticos/alcohol
- Servicios de apoyo al empleo



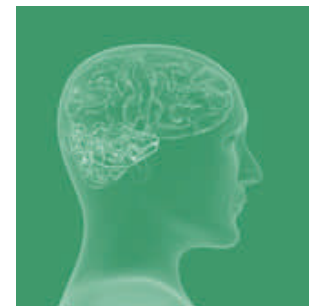
[KentuckyUnbridledSpirit.com](http://KentuckyUnbridledSpirit.com)



COMMONWEALTH OF KENTUCKY

GABINETE PARA SERVICIOS DE SALUD Y DE LA FAMILIA

## PROGRAMA DE DISPENSACIÓN DE MEDICAID PARA LESIÓN



Un Programa Comunitario de Rehabilitación para Personas con Lesión Cerebral Adquirida

Subdivisión de Lesión Cerebral Adquirida  
275 East Main Street 6W-B  
Frankfort, Kentucky 40621-0001  
(502) 564-5198  
(866) 878-2626



## PROGRAMA DE DISPENSACIÓN DE MEDICAID PARA



### Regresando a la Comunidad

El Programa de Dispensación de Medicaid para Lesión Cerebral Adquirida es un programa basado en la comunidad para la rehabilitación y la capacitación durante un período de transición. **Este servicio no es de por vida.**

### El objetivo

El objetivo del Programa de Dispensación de Medicaid para Lesión Cerebral Adquirida es el de rehabilitar y reintegrar a la comunidad a aquellos individuos con lesión cerebral. Una vez que los individuos terminen su participación en el programa de dispensación necesitarán apoyarse en los recursos comunitarios existentes. Se puede obtener ayuda para localizar otros recursos.

### ¿Qué es una Lesión Cerebral Adquirida?

Se define cómo Lesión Cerebral Adquirida a aquella lesión cerebral que **no** es hereditaria, congénita o degenerativa .

Lesión Cerebral Adquirida **incluye:** lesión del sistema nervioso central causado por traumas físicos, por episodios de anoxia o hipoxia, condiciones alérgicas, sustancias tóxicas y otros incidentes médicos/ clínicos agudos.

Lesión Cerebral Adquirida **no** incluye apoplejías tratables en instalaciones de cuidado donde se proporcionan servicios rutinarios para la rehabilitación. **Tampoco** incluye lesiones de la médula espinal en la cual no haya daños evidentes o conocidos del sistema nervioso central intracraneal; y **no** incluye demencia progresiva, depresión o trastornos psiquiátricos, retardo mental o trastornos relacionados con defectos de nacimiento y condiciones que hacen que un individuo represente un nivel de peligro inmanejable para la comunidad.

### ¿Quién es elegible?

Personas que:

- ◆ Tienen entre 21 y 65 años de edad;
- ◆ Cumplan con los requisitos de atención en instalaciones de cuidado;
- ◆ Tienen un diagnóstico primario de lesión cerebral adquirida;
- ◆ Tienen el potencial de rehabilitarse y reintegrarse a la comunidad; y

- ◆ Son elegibles para Medicaid y aquellos que sus ingresos no exceden el 300 por ciento del nivel de Seguridad de Ingresos Suplementarios (SSI por sus siglas en inglés) pueden ser elegibles. Las reglas de limitación de recursos para Medicaid y empobrecimiento conyugal son las mismas que para los que residen en instalaciones de cuidado

### ¿Cuál es el proceso?

También puede obtener una solicitud en <http://chfs.ky.gov/dms/Acquired+Brain+Injury.htm>

El individuo puede ser puesto en una lista de espera si no hay disponibilidad en el programa. Las personas en la lista de espera que reciban una asignación de fondos en el programa recibirán instrucciones por escrito y un empleado de la Subdivisión se comunicará personalmente con ellos para ayudarles en el proceso de solicitud.

Para más información acerca del programa o sobre el proceso de solicitud por favor comuníquese con nosotros al:

EL DEPARTAMENTO PARA SERVICIOS DE MEDICAID  
SUBDIVISIÓN DE LESIÓN CEREBRAL ADQUIRIDA  
275 EAST MAIN STREET 6W-B  
FRANKFORT, KENTUCKY 40621-0001  
(502) 564-5198  
(866) 878-2626  
(502) 564-6568 FAX

<http://chfs.ky.gov/dms>